

ГККП «Межшкольный учебно-производственный комбинат города Степногорск при отделе образования по городу Степногорск управления образования Акмолинской области»  
(наименование организации образования)

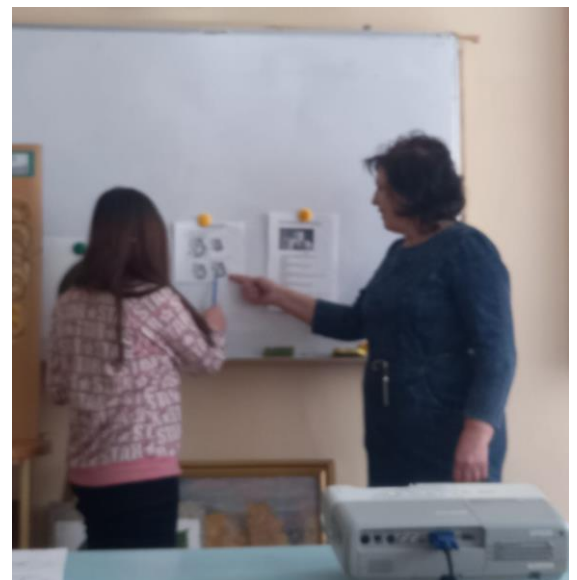
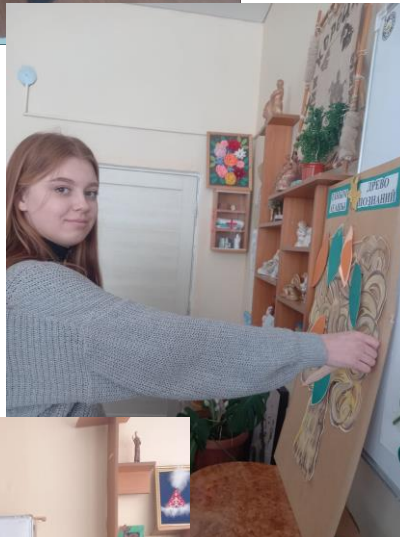
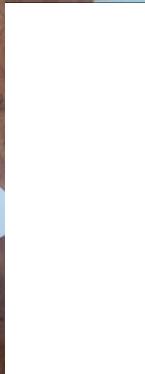
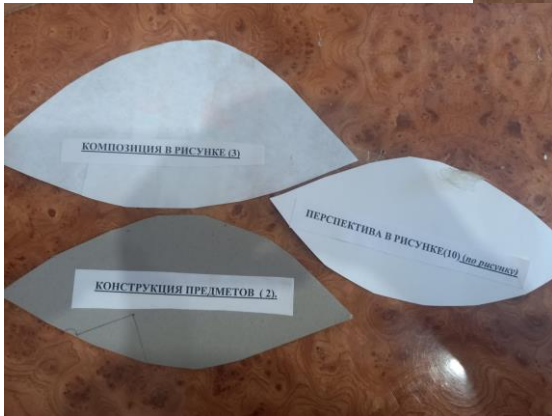
**Краткосрочный (поурочный) план**  
**Последовательность рисования растений с натуры.**  
(тема урока)

<b>Раздел</b>	Дизайн			
<b>ФИО учителя</b>	Лисовол Любовь Павловна			
<b>Дата</b>	15.02.2023			
<b>Класс - 10</b>	Количество присутствующих: 16	Количество отсутствующих: - 1		
<b>Тема урока № 22</b>	Последовательность рисования растений с натуры.			
<b>Цели обучения в соответствии с учебной программой:</b>	Развитие художественно-образного мышления как <i>основы</i> творческой деятельности через рисунок			
<b>Цели урока:</b>	Изучение последовательности рисование растений с натуры, посредством зрительного восприятия.			
<b>Критерии оценивания</b>	<ul style="list-style-type: none"> <li>- знание схемы рисования с натуры;</li> <li>- использование вспомогательных линий в рисунке;</li> <li>- композиционное размещение на выбранном формате ;</li> <li>- применение пропорционального соотношения;</li> <li>- применение перспективных сокращений ;</li> <li>- могут зарисовать растения с натуры.</li> </ul>			
<b>Ход урока</b>				
<b>Этапы урока</b>	<b>Деятельность учителя</b>	<b>Деятельность ученика</b>	<b>Оценивание</b>	<b>Ресурсы</b>
<i>Организационный этап</i> 5 мин	Приветствие учащихся. Проверка посещаемости. Представление темы и целей урока. Правила ТБ при работе с графическим инструментами.	Слушают учителя	Устная оценка учителя	
<i>Повторени пройденног о материала</i> 15мин	<b>Вводное слово учителя.</b> Сообщение формы домашнего опроса. <b>Раздаточный момент:</b> по выбранному, учеником, цветовому шаблону темы опроса, учителем раздаются карточки - задания	Выбирают шаблон с темой опроса получают индивидуальн о и групповую карточку - задание	Похвала, включение учеников доработке или поправке ответов. Оценка.	1.Слайд с заданием, примерам и 2.Вырезн ой шаблон дерева с цветовым и

<p><i>Изучение нового материала</i> 10мин</p>	<p><b>1.Демонстрация слайдов</b> <b>Виды зарисовки растений</b></p> <p><b>*Ботанические.</b> <b>*Натуралистические</b> <b>*Этюдные: наброски-зарисовки</b> <b>* Декоративно- орнаментальные.</b></p> <p>Ботанические зарисовки, необходимо зарисовать анатомическое изучение растения ,там пестик, тычинка и т. д (рис 3.).</p> <p><b>Натуралистические зарисовки</b>, когда передается его реалистичный, природный образ, т.е. передается точная копия живого растения</p> <p><b>Набросок-зарисовка-</b> это, обобщение формы растения, образное восприятие</p> <p><b>Декоративно- орнаментальные зарисовки- (стилизация формы)</b>, в основе лежит орнамент, ритм повторение деталей в более оригинальном исполнении.</p>	<p>Записывают определения и термины.</p>		<p>листьями тематического задания. 3.Раздаточные карточки- задания,</p>
<p><i>Актуализация знаний</i> 3 мин</p>	<p><b>Использование различных средств выразительности:</b> вспомогательные, пространственные линии, композиция пропорциональность, перспектива,</p>	<p>Рассуждение, ответы.</p>	<p>Похвала, устная оценка</p>	
<p><i>Практическая работа</i> 40мин</p>	<p><b>Практическая работа</b> <b><u>Графическая зарисовка растений</u></b> Вводное слово учителя</p> <p><b>Правила рисования листка с натуры</b></p> <p>Начинать учиться рисовать с натуры с более крупного и простой формы листка ( это лист тополя, фикуса, лопуха) и другие, прикрепив его к белому листу бумаги булавкой, только те места которые прилегают к бумаге, так он смотрится, как в природе, свободно и реалистично</p> <p>Наша с вами задача, понять, как рисуется форма растения (в данном случае листка)</p> <p><b><u>Презентация рисунка листка на рабочей доске</u></b></p> <p><b>1.Изображая растения(в данном случае листья), следует внимательно рассмотреть, чтобы уловить особенности ее строения, формы, и определить, какая простейшая форма лежит в ее основе, овал, многоугольник и т.п.</b></p> <p><b>2. Обратить внимание на характерные детали ствола ( если лист на</b></p>	<p>Индивидуальная работа на рабочем месте, по бумаге ф. А-3</p>	<p>Комментарии, похвала, устная оценка</p>	<p>4.Постановка: белый лист бумаги с расположением крепления листьев растений. 5.Образцы работ учащихся и учителя. 6.Раздаточные технологические карты « Последовательность</p>

<p><i>Подведение итогов</i> <i>5 мин</i></p>	<p><i>ветке), место стыка черешка листа со стеблем, узловые утолщения и т.п.</i> <b>3.Определив размер рисунка и его расположение на листе бумаги, легким штрихом намечают основной изгиб деталей (направление жилок) и общий контур растения.</b></p> <p>Выставление для просмотра. Просмотр, анализ, выявления ошибок, обобщение.</p>	<p>Представляют результаты работы</p> <p>Рассуждение, поправки.</p>		<p>рисования листка»</p> <p><u>Для ученика:</u> Лист бумаги ф А3; рисовальной бумаги; Карандаш, ластик</p>
<p><i>Домашнее задание</i> <i>1 мин</i></p> <p><i>Рефлексия</i> <i>4 мин</i></p>	<p>Практическая значимость набросков и зарисовок. Зарисовки домашних цветов .</p> <p>Значимость выполнения зарисовок растений (листьев и цветов) для художников, дизайнеров и декораторов.</p>	<p>Анализ и степень удовлетворения от выполненной работы</p>		<p>Интернет ресурсы Демонстрация слайда .</p>

Приложение.





### КОМПОЗИЦИЯ В РИСУНКЕ (9)

впишите буквы в ответы!

- (---) - изображение мало и сдвинуто вверх
- (---) - изображение слишком велико
- (---) - правильная композиция
- (---) - изображение сдвинуто вниз



### ПЕРСПЕКТИВА В РИСУНКЕ(5)

4.1. Теория перспективы разделяется -

- A) «Линейную перспективу»; «Законы потери отчетливости»;
- B) «Воздушную или цветовую»;
- C) все выше названное.

4.2. Круг в перспективе имеет форму-

- A) остроугольного круга;
- B) квадрата;
- C) округленного эллипса.

4.3. Слово «пропорция» в переводе с латинского означает:

- A) «соотношение», «соразмерность» предметов ;
- B) «Своеобразие зрительного восприятия»;
- C) «Воздушную или цветовую перспективу»

### СВЕТОТЕНЬ И ЕЕ ЗАКОНОМЕРНОСТИ (8)

7.1. Падающая тень предмета-

- A) тень, самого предмета, отраженная на рядом стоящую поверхность;
- B) это плавный переход от света к собственной тени;
- C) это самое светлое место на предмете, которое отражает свет.

7.2. Тон (или тональность) рисунка-

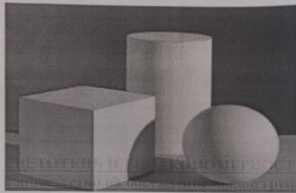
- A) это относительно короткие линии, с помощью которых в тоновом рисунке подчеркивают характер формы;
- B) воспроизведение в рисунках светотеневых градаций на объеме;
- C) это, относительно линии одной величины, с помощью которых рисуют форму.

7.3. Рефлекс -

- A) это часть тени, куда падает отсвет света от поверхности, на которой лежит предмет;
- B) это самое светлое место на предмете, которое отражает свет;
- C) это плавный переход от света к собственной тени.

### СВЕТОТЕНЬ И ЕЕ ЗАКОНОМЕРНОСТИ (11)

вопрос устно на обсуждение малой группы двоих



Вопросы:

10.1. Откуда идет направление источника света:

- A) сверху,
- B) справа,
- C) слева,
- D) прямо на предметы?

10.2. Назовите, где на предметах полутени:

- A) сверху,
- B) справа,
- C) слева,
- D) прямо на предметы?

10.3. Где находится на гипсовых предметах собственная тень

- A) сверху,
- B) справа,
- C) слева,
- D) прямо на предметы?

10.4. Где показана отражение падающей тени:

- A) сверху,
- B) справа,
- C) слева,
- D) на столе и на кубе?

10.5. Где показан отраженный от света рефлекс на гипсовом шаре:

- A) в световой части шара,
- B) в полутеневой части шара,
- C) в собственно- теневой части шара,
- D) в падающей тени от шара?

### ПЕРСПЕКТИВА В РИСУНКЕ(10)

Найти ошибки



расстояние к линии горизонта

